



SECUNORM HANDY NO. 445

NO. 45  
0,30 mm

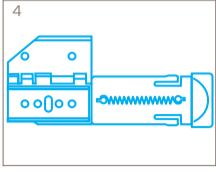
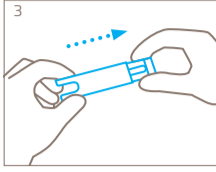
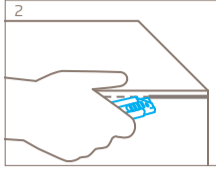
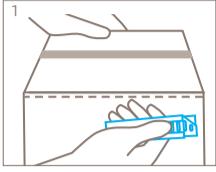
SECUNORM HANDY NO. 444

NO. 45  
0,30 mm

SECUNORM HANDY NO. 1444

NO. 145  
0,30 mm, inox

SECUNORM HANDY MDP NO. 447

NO. 145  
0,30 mm, inoxPDF DOWNLOAD  
Manual incl.  
further languages**D HANDHABUNG SICHERHEITSMESSER**

**Handhabung:** Schieber nach vorne schieben (Abb. 1) und mit der Klingenspitze in den Karton einstecken, Daumen vom Schieber nehmen und schneiden (Abb. 2).

**Klingenwechsel:** Kunststoffeinsatz am Griffende herausziehen (Abb. 3). Beim Wenden oder Wechseln Klinge wieder auf die Nocken legen (Abb. 4).

**GB BOX CUTTER FOR RIGHT- AND LEFT-HANDERS**

**Use:** Push slider forward (fig. 1), start to cut and take thumb off the slider and continue to cut (fig. 2).

**Blade change:** Pull insert part out of handle's end (fig. 3). When turning a blade over or putting a new one in, make sure it fits onto the pins (fig. 4).

**F UTILISATION COUPEAU DE SÉCURITÉ**

**Utilisation :** Pousser le curseur pour sortir la lame (voir fig. 1). Amocier la coupe du carton. Oter le pouce du curseur et couper (voir fig. 2).

**Changement de lame :** Tirer la partie intérieure par l'arrière (voir fig. 3). En retournant ou en changeant la lame veiller à bien la replacer sur les deux ergots (voir fig. 4).

**E MANEJO CUCHILLO DE SEGURIDAD**

**Manejo:** Empujar la corredera de la hoja indicada en el mango (véase ilustr. 1). Introducir la hoja en el material a cortar (véase ilustr. 2). Retirar el dedo pulgar de la corredera y cortar.

**Cambio de la hoja:** Sacar la parte interior del extremo del mango (véase ilustr. 3). Al darle vuelta a la hoja o al cambiarla posicionar la hoja sobre ambas clavijas de retención (véase ilustr. 4).

**NL GEBRUIK VEILIGHEIDSMES**

**Gebruiksaanwijzing:** Schuifje uit de houder duwen (zie afb. 1). Mesje in karton steken. Duim vervolgens van de schuif weg halen en snijden – zeer belangrijk! (zie afb. 2).

**Wisselen van de mesjes:** Binnenste gedeelte aan de achterkant eruit trekken (zie afb. 3). Bij het keren of verwisselen het mesje op de twee uitstekende puntjes leggen (zie afb. 4).

**I MANEGGIO DEL COLTELLO DI SICUREZZA**

**Utilizzo:** Spingere il cursore della lama sul manico (vedi ill. 1). Incidere la lama nel cartone. Togliere il pollice dal cursore e tagliare (vedi ill. 2).

**Cambio lama:** Estrarre la parte interna che si trova all'estremità del manico (vedi ill. 3). Nell'invertire o sostituire la lama appoggiare la medesima su entrambe le camme di alloggiamento (vedi ill. 4).

**TR KULLANIM GÜVENLİ BİÇAKLAR**

**Uygulama:** Bıçak tuşunu ok yönünde kabzadan dışarı doğru itin (bkz. resim 1). Kesilecek malzemeye saplayın, başparmağınızı çekin ve kesmeye başlayın (bkz. resim 2).

**Bıçak değişimi:** Metal kabzayı kavrayın, iç mekanizmayı yamaşca dışarı çıkarın. Doğru şekilde bıçak ucunu elinizden uzak tutun (bkz. resim 3). Bıçak ucunun yönünü çevirirken ya da tamamen değiştirirken iyisinden 2 küçük düğmeye oturduğundan emin olun (bkz. resim 4).

**PL UŻYTKOWANIE NOŻA BEZPIECZNEGO**

**Obsługa:** Przesuwając suwak ostrze w kierunku wskazanym strzałką wysunąć ostrze z rękojści (patrz rysunek 1). Ostrze wbić w przeznaczony materiał (np. karton). Rozpocząć cięcie jednocześnie zdejmując kciuk z suwaka (patrz rysunek 2).

**Wymiana ostrza:** Wyciągnąć suwak wewnętrzną z rękojści (patrz rysunek 3). Po obróceniu lub wymianie ostrza należy zwrócić uwagę na to aby osadzić je na dwóch trzpieniach mocujących (patrz rysunek 4).

**D SICHERHEITSHINWEISE**

Bitte lesen Sie die Anleitung und bewahren Sie diese stets gut auf, damit Sie Ihr neues MARTOR-Schneidwerkzeug sicher und optimal verwenden können.

**1. Allgemeine Anwendungshinweise:** Bitte nutzen Sie das Produkt nur für manuelle Schneidarbeiten, stets sorgfältig und nicht auf zweckfremde Weise. Achten Sie hierzu auf die korrekte Handhabung und den richtigen Einsatz des Schneidwerkzeugs. Als zusätzliche Schutzmaßnahme empfehlen wir das Tragen von Handschuhen.

**2. Besondere Anwendungshinweise zur Vermeidung von Verletzungsgefahren:** Lassen Sie beim Umgang mit dem Produkt immer größte Vorsicht walten. Machen Sie sich vor dem ersten Gebrauch mit der Sicherheitstechnik und ihrer Funktionsweise vertraut. Überprüfen Sie auch vor jeder weiteren Verwendung das Messer auf einwandfreie Funktion. Benutzen Sie nur einwandfreie Schneidwerkzeuge mit scharfer, sauberer und unbeschädigter MARTOR-Klinge. Stellen Sie auch sicher, dass die Funktionsweise des Messers nicht durch das zu schneidende Material bzw. durch Verschmutzung oder Partikelanhaftung im Bereich der Klinge beeinträchtigt wird. **ACHTUNG, die Klinge ist scharf und kann zu erheblichen und tiefen Schnittverletzungen führen. Greifen Sie daher niemals in die Klinge!** Platzieren Sie die zweite Hand nicht auf dem Schneidweg des Messers und schneiden Sie grundsätzlich am Körper vorbei.

**3. Ersatzteilaustausch:** Tauschen Sie stumpf gewordene Klengen rechtzeitig aus! Verwenden Sie dazu nur MARTOR-Ersatzklengen. Ausgewechselte Klengen sind fachgerecht zu entsorgen. Sie gehören nicht in den Papiermüll, da sonst eine erhebliche Verletzungsgefahr besteht. Führen Sie Reparaturen nie selbst aus. Weist das Schneidwerkzeug Alterungs- oder sonstige Verschleißerscheinungen auf, wie z. B. Funktionsstörungen bei der Sicherheitstechnik, beim Klengenwechsel oder in der Handhabung, muss es ausgemustert und ersetzt werden. Veränderungen oder Manipulationen am Produkt sind nicht erlaubt, da diese die Produktsicherheit beeinträchtigen. **ACHTUNG, hier ist die Verletzungsgefahr besonders hoch!**

**4. Nichtverwendung des Schneidwerkzeugs:** Sichern Sie die Klinge stets so (abhängig vom Produkttyp), dass Schnittverletzungen ausgeschlossen sind. Bewahren Sie das Produkt an einem sicheren Ort auf.

**5. Pflegehinweise:** Halten Sie das Schneidwerkzeug immer sauber und setzen Sie es nicht unnötig Schmutz und Feuchtigkeit aus, um eine lange Lebensdauer zu gewährleisten. **ACHTUNG: Es wird keine Haftung für Folgeschäden übernommen. Technische Änderungen und Irrtümer vorbehalten! Dieses Produkt gehört nicht in Kinderhände!**

**GB SAFETY ADVICE**

To ensure that you use your new MARTOR knife functionally and most effectively, please read and note the following user-instructions. Please keep the written guide in a safe place so that you can access it at any time.

**1. General application instructions:** Please always use the product carefully for manual cutting work only and not for any purposes other than those that are intended. Please take the correct handling and the proper use of the knives into account in this regard. As an additional safety measure, we recommend the wearing of safe gloves.

**2. Special application instructions to avoid the danger of injuries:** Always take great care when handling the product. Before first use, familiarise yourself with the safety technology and how it works. Before every further use, check the knife for proper functioning. Only use cutting tools that are in perfect condition with sharp, clean and undamaged MARTOR blades. Also make sure that the knife's operation is not impaired by the material to be cut or by dirt or particle deposits around the blade. **CAUTION: The blade is sharp and can result in serious and deep cuts. Therefore, never reach into the blade!** Do not place your free hand in the line of cutting and never cut directly towards you.

**3. Replacement of spare parts:** Replace any blades that become dull at the right time! Use only the replacement blades from MARTOR for this purpose. Dispose of old blades in a proper fashion. They should not be placed in a waste paper bin, as this poses a considerable danger of injuries. Never perform any repairs yourself. If the knife shows signs of aging or other wear, e.g. which impair safety features, blade changing or usage, the knife must be taken out of service and replaced. Do not modify this product in any way. Modifications of any kind may impair product safety. **CAUTION: The risk of injury caused by manipulation of this product is extremely high.**

**4. Non-use of the knife:** Always secure the blade in such a way (depending on product type) that injuries due to cuts are excluded. Store the knife in a secure place.

**5. Care instructions:** To guarantee a long service life, always keep the knife clean and do not expose it to unnecessary soiling and humidity. **CAUTION: No liability will be assumed for consequential losses. Subject to technical changes and errors! This knife does not belong to the hands of children!**

**F INDICATIONS DE SÉCURITÉ**

Veillez lire et conserver les instructions de sécurité afin de toujours pouvoir utiliser votre nouveau couteau MARTOR de façon sûre et optimale.

**1. Instructions générales d'utilisation :** Utilisez toujours le produit avec le plus grand soin et uniquement pour des travaux de coupe manuels. Respectez le maniement correct du couteau et vérifiez l'adéquation entre l'outil et la tâche à effectuer. En protection additionnelle, nous recommandons le port de gants.

**2. Instructions particulières pour éviter les risques de blessures :** Faites toujours preuve de la plus grande prudence lors de la manipulation du produit. Avant la première utilisation, familiarisez-vous avec la technique de sécurité et son fonctionnement. Vérifiez également que le couteau fonctionne correctement avant toute utilisation ultérieure. N'utilisez que des outils de coupe impeccables avec des lames MARTOR affûtées, propres et non endommagées. Assurez-vous également que le fonctionnement du couteau n'est pas altéré par le matériau à couper ou par l'accumulation de saletés ou de particules dans la zone de la lame. **ATTENTION, la lame est tranchante et peut engendrer de graves et profondes blessures par coupure. N'empioignez de ce fait jamais la lame !** Ne jamais mettre l'autre main sur le passage de la lame et ne jamais couper en direction du corps.

**3. Remplacement de pièces :** Remplacez à temps les lames émoussées! Utilisez pour cela uniquement des lames de rechange MARTOR. Les lames usagées doivent être éliminées de

**H A BIZTONSÁGI VÁGÓ HASZNÁLATA**

**Használat:** Nyomja ki a pengét a pengekapcsolóval a nyíl irányába (1 sz. kép). Kezdje el a vágást és engedje el a pengekapcsolót, majd folytassa a vágást (2 sz. kép).

**Pengecseré:** Fogja meg erősen a késházat és óvatosan húzza ki a betétet (3 sz. kép). Fordítsa meg, vagy cserélje ki a pengét. A penge visszahelyezésénél figyeljen arra, hogy az pontosan illeszkedjen a csapokra (4 sz. kép).

**CZ MANIPULACE POSUNOVAČEM VYSUŇTE ČEPEL VE SMĚRU ŠIPKY**

**Manipulace:** posunovačem vysuňte čepel ve směru šipky ven z rukojeti (obr. 1). Začněte řezat, pusťte posunovač a pokračujte řezáním (obr. 2).

**Výměna čepele:** pevně uchopte vnější kovový kryt a pomalu vyjměte vnitřní mechanismus vytážením za vroubkovaný konec. Čepel držte dál od vaší ruky (obr. 3). Ujistěte se, že umístění nové či otočené čepele je přesně na určené čepy (obr. 4).

**SV HANTERING AV SÄKERHETSKNIVAR**

**Hantering:** Skjut reglaget framåt (fig. 1) och stick håll på kartongen med bladspetsen, ta bort tummen från skjutreglaget och skär (fig. 2).

**Byta blad:** Dra ut plastinsatsen i handtagsänden (fig. 3). När du vänder eller byter, lägg tillbaka bladet på kammarna (fig. 4).

**FI TURVAUTSINN KÄSITTELY**

**Käsittely:** Työnnä työnnin eteen (kuva 1) ja työnnä terän kärki päiviin, nosta peukalo työntimeltä ja leikkaa (kuva 2).

**Terän vaihtaminen:** Vedä muovivälikke ulos kahvan päästä (kuva 3). Kun käännät tai vaihdat terän, aseta se jälleen tarkalleen nokkien päälle (kuva 4).

**NO HÅNDTERING AV SIKKERHETSKNIVER**

**Håndtering:** Skyv skyverer fremover (fig. 1) og stikk hull i kartongen med tuppen av bladet, fjern tommelen fra skyverer og kutt (fig. 2).

**Bytte blad:** Trekk ut plastinnsatsen på enden av håndtaket (fig. 3). Når du snur eller bytter blad, må du bladet tilbake i sporene (fig. 4).

**DK HÅNDTERING AF SIKKERHEDSKNIVE**

**Håndtering:** Skub skyderen fremad (fig. 1), og træng igennem pappet med bladets spids, fjern tommelfingeren fra skyderen, og skær (fig. 2).

**Udskiftning af bladet:** Træk plastikindsatsen ud for enden af håndtaget (fig. 3). Sæt bladet tilbage på kammene, når du vender eller udskifter det (fig. 4).

**PT MANUSEAMENTO CORTADORES DE SEGURANÇA**

**Manuseio:** mova o controle deslizante para frente (figura 1) e perfure o papelão com a ponta da lâmina, tire o polegar do controle deslizante e corte (figura 2).

**Substituição da lâmina:** retire o inserto de plástico na extremidade do cabo (figura 3). Ao virar ou substituir a lâmina, coloque-a de novo sobre os pinos (figura 4).

**JA 取り扱い**

取り扱い：スライダを前へスライドさせ（図1）、刃の先端で段ボールに突き刺し、親指をスライダーから離してカッティングします（図2）。刃の交換：グリップの端にあるプラスチック製インサートを引き出します（図3）。刃を裏返すか交換する際は、再びカムにセットします（図4）。

manière appropriée. Elles ne doivent pas se retrouver dans les corbeilles à papier, elles constitueraient ainsi un risque de blessure considérable. N'entreprenez jamais de réparation vous-même. Si le couteau présente des signes d'usure, tel qu'un disfonctionnement au niveau de la technique de sécurité, du changement de lame ou du maniement, il doit être retiré et remplacé. Les modifications ou les transformations du produit ne sont pas autorisées car elles altèreraient la sécurité du produit. ATTENTION, risque de blessure particulièrement élevé !

**4. Couteau non utilisé :** Sécurisez toujours la lame de manière à exclure les blessures par coupure (selon le type du produit). Conservez le couteau en lieu sûr.

**5. Instructions d'entretien :** Afin de garantir une grande longévité, veillez constamment à la propreté du couteau et préservez-le de la salissure et de l'humidité.

**ATTENTION : Nous déclinons toute responsabilité pour d'éventuels dommages indirects. Sous réserve de modifications techniques ou d'erreurs ! Ce couteau doit être gardé hors de la portée des enfants !**

**E INFORMACIÓN DE SEGURIDAD**

Para poder usar su nueva herramienta de corte MARTOR de manera segura y óptima, lea y tenga en cuenta las siguientes instrucciones.

**1. Instrucciones generales:** Por favor, utilice el producto siempre cuidadosamente y solo para las tareas de corte manuales para las que ha sido creado. Asegúrese de manipular y usar correctamente la herramienta de corte. Como medida de protección adicional recomendamos llevar guantes.

**2. Instrucciones de uso especiales para evitar el peligro de heridas:** Manipule el producto siempre con la máxima precaución. Antes del primer uso familiarícese con la tecnología de seguridad y el funcionamiento. Revise el perfecto funcionamiento del cuchillo antes de cada uso. Use solo herramientas de corte en perfecto estado, con hojas MARTOR afiladas, limpias e intactas. Asegúrese de que la funcionalidad del cuchillo no esté mermada por el material que vaya a cortar o por suciedad o partículas adheridas en la zona de la hoja.

**PRECAUCIÓN: La hoja es afilada y puede producir cortes serios y profundos. Por lo tanto, nunca manipule la hoja.** No coloque la otra mano en la trayectoria del corte de la herramienta de corte y nunca corte en dirección a su cuerpo.

**3. Reemplazo de repuestos:** Reemplace las hojas desafiladas de inmediato! Use solamente las hojas de recambio MARTOR con este fin. Descarte las hojas de la manera adecuada. No se deben tirar a la papelera ya que podrían ocasionar daños o heridas de consideración. No intentar reparar los cuchillos. Si la herramienta de corte presenta alteraciones u otras muestras de desgaste como, por ejemplo, alteraciones funcionales en la técnica de seguridad, en el cambio de hoja o en el manejo, debe retirarse del servicio y sustituirse. La modificación y manipulación de los productos están prohibidas, ya que menoscaban su seguridad. ¡ATENCIÓN, aquí el peligro de sufrir lesiones es especialmente alto!

**4. Si no se utiliza:** Asegure siempre la hoja de manera que (en función del tipo de producto) no se puedan producir heridas. Guarde la herramienta de seguridad en un lugar seguro.

**5. Instrucciones de mantenimiento:** Mantenga siempre la herramienta de seguridad limpia y no la esponja a la suciedad y ni la humedad innecesariamente, para así garantizar una vida útil prolongada.

**PRECAUCION: No aceptaremos ninguna responsabilidad por daños debidos a cambios técnicos ni errores! Mantenga el cuchillo fuera del alcance de los niños!**

**NL VEILIGHEIDSIINSTRUCTIE**

Lees voor gebruik altijd de gebruiksaanwijzing en bewaar deze zodat u uw MARTOR mes altijd veilig en optimaal kunt gebruiken.

**1. Algemene gebruiksaanwijzing:** Gebruik het product uitsluitend en zorgvuldig voor handmatige snijwerkzaamheden en niet voor onjuiste toepassingen. Let hierbij op de correcte handhaving en de juiste toepassing van het mes. Als extra veiligheidsmaatregel raden wij het gebruik van handschoenen aan.

**2. Bijzondere gebruiksaanwijzing ter voorkoming van verwondingen:** Neem bij het gebruik de grootste voorzichtigheid in acht. Maak uzelf vóór het eerste gebruik vertrouwd met de veiligheidstechniek en de werking ervan. Controleer ook voor elk verder gebruik of het mes nog correct werkt. Gebruik uitsluitend onberispelijke snijgereedschappen met scherpe, schone en onbeschadigde MARTOR-mesjes. Zorg er ook voor dat de werking van het mes niet beïnvloed wordt door het te snijden materiaal of door vuil of aangehechte deeltjes op het mesje. **LET OP: het mesje is veer en kan ernstige en diepe snijwonden veroorzaken. Pak daarom nooit het mesje vast!** Plaats uw andere hand niet op de naarm van het mes en snij uw lichaam af.

**3. Onderdelen verwisselen:** Verwissel de stomp geworden mesjes op tijd! Gebruik daarvoor uitsluitend MARTOR-reserve-mesjes. Gebruikte mesjes dienen op de juiste wijze te worden verwerkt. Ze horen niet thuis in papierafval of de vuilnisbak want dan is er grote kans op verwondingen. Voer nooit zelf reparaties uit. Indien het mes mes ouderdomsverschijnselen of slijtage vertoont, zoals bv. storingen bij de veiligheidstechniek of bij het gebruik, dient u het mes te vernietigen en te vervangen. Veranderingen of manipulatie van het product zijn niet geoorloofd, daar deze de veiligheid van het product beïnvloeden. **LET OP, in een dergelijke geval is er grote kans op verwondingen!**

**4. Overig gebruik van het mesje:** Het mesje altijd zo opbergen (afhankelijk van het producttype) dat snij-ongevallen uitgesloten zijn. Bewaar het mes op een veilige plaats.

**5. Onderhoud:** Houdt het mes altijd schoon en droog en stel het niet onnodig bloot aan vuil en vocht teneinde een lange levensduur te bevorderen.

**LET OP: MARTOR is niet aansprakelijk voor eventuele gevolgschade. Technische veranderingen en afwijkingen voorbehouden! Dit mes hoort niet thuis in kinderhanden!**

**I INFORMAZIONI DI SICUREZZA**

Leggere le istruzioni e conservarle sempre accuratamente per usare il nuovo utensile di taglio MARTOR in modo sicuro e ottimale.

**1. Avvertenze generali per l'uso:** utilizzare il prodotto soltanto per tagliare manualmente, sempre con cura e non per scopi diversi da quello previsto. Maneggiare e utilizzare l'utensile di taglio in modo corretto. Come ulteriore misura di sicurezza, consigliamo di indossare appositi guanti.

**2. Avvertenze particolari per l'uso per evitare di ferirsi:** maneggiare il prodotto sempre con la massima cautela. Prima dell'uso, prendere conoscenza con il sistema di sicurezza e imparare come funziona. Prima di ogni nuovo utilizzo, controllare che il coltello funzioni cor-

rettamente. Utilizzare solo utensili da taglio in condizioni perfette con la lama MARTOR affilata, pulita e non danneggiata. Assicurarsi anche che il funzionamento del coltello non sia compromesso dal materiale da tagliare o dallo sporco e l'aderenza di particelle nella zona della lama. **ATTENZIONE, la lama è affilata e può causare ferite da taglio notevoli e profonde. Per questa ragione, non afferrate mai la lama!** Non appoggiare la seconda mano sulla traiettoria di taglio della lama ed effettuare l'operazione di taglio lontano dal corpo.

**3. Sostituzione di parti di ricambio:** Sostituite tempestivamente le lame non affilate! Utilizzate a tale scopo soltanto le lame di ricambio MARTOR. Le lame sostituite devono essere smaltite a regola d'arte. Esse non vanno buttate nella carta straccia, perché diversamente si avrebbe un notevole rischio di ferimenti. Non eseguite mai riparazioni personalmente. Se presenta segni d'usura o altre alterazioni, come per esempio anomalie di funzionamento del sistema di sicurezza, problemi durante la sostituzione della lama o di maneggevolezza, l'utensile da taglio deve essere buttato via e sostituito. Non sono permesse modifiche o manipolazioni del prodotto, perché queste pregiudicano la sicurezza del prodotto stesso. **ATTENZIONE**, qui si ha un rischio di ferimenti particolarmente elevato!

**4. Come riporre l'utensile di taglio non in uso:** assicurare la lama sempre in modo da escludere ferite da taglio (a seconda del tipo di prodotto). Custodire il prodotto in un luogo sicuro.

**5. Manutenzione:** tenere l'utensile da taglio sempre pulito e non esporlo inutilmente all'umidità, per garantire una lunga durata di vita. **ATTENZIONE: Non viene assunta nessuna responsabilità per danni conseguenti. Con riserva di modifiche tecniche e salvo errori! Questo coltello non deve finire nelle mani di bambini!**

## 🇹🇷 GÜVENLİK UYARISI

MARTOR biçimçini güvenli ve verimli bir şekilde kullanmak için, kullandırı talimatını iyice okuyunuz ve her zaman güvenli bir yerde muhafaza ediniz.

**1. Genel Uygulama Talimatları:** Ürünü lütfen sadece manuel kesim işlemleri için her zaman özenli bir şekilde kullanınız, başka herhangi bir amaçla kullanınız. Burada kesici ucun belirttiği şeklide ve doğru amaçla kullanılmasını dikkat ediniz. Güvenlik önlemleri olarak eldivenlerinizi kullanılmasını tavsiye ederiz.

**2. Yaralanmalara Önemek İçin Özel Uygulama Talimatları:** Ürünü kullandırıncı her zaman dikkatli olun. İlk defa kullanmadan önce güvenli sisteminizi ve işleyişinizi iyice öğrenin. Her defasında kullanmadan önce de biçimci kullandırıncı işlev bakımından kontrol edin. Biçimcileri düzenli olarak temizleyin ve kesici MARTOR uçları keskin, temiz ve hasarsız tutun. Ürünü kullandırıncı her zaman azami dikkat gösterin. Çalışmaya başlamadan önce emniyet teknolojilerini ve nasıl kullanılacağına öğrenin. Ayrıca kesilecek malzeme nedeniyle ya da kesici ucu bölgesinde kirlenme veya parçacık bulunması nedeniyle biçimci işlevinin olumsuz etkilenmemesini de sağlayın. **DIKKAT: Kesici uç çok keskindir, ciddi ve derin yaralanmalara neden olabilir. Bu yüzden kesici uça asla temas etmeyiniz!** Diğer elinizi biçimci kesme yolu üzerine koymayın ve esas olarak vücudunuzun yanından kesim yapınız.

**3. Yedek Parça Değişimi:** Biçimci uçlarını doğru zamanda değiştirilmelisiniz. Bunun için yalnızca MARTOR yedek uçları kullanınız. Kullanılmı biçimci uçları uygun bir şekilde atılmalıdır. Kullanılmı biçimci uçları, atık kâğıt kutularına atılmamalıdır, bu işlem ciddi yaralanmalara sonuçlanabilir. Biçimcileri asla tamir etmeye çalışmayınız. Kesici alet üzerinde ör. emniyet teknolojilerinde, uç değişiminde veya kullanımı sırasında fonksiyon arızaları gibi yip-ramına veya aşınma belirtileri görüldüğünde bunun ayrılması ve değiştirilmesi gerekir. Ürün üzerinde ürün emniyetini olumsuz etkileyecek modifikasyon ve değişikliklerin yapılması yasaktır. **DIKKAT: Burada yaralanma tehlikesi oldukça yüksektir!**

**4. Kullanılmayan Biçimciler:** Kesici ucu (ürün tipine bağlı olarak) daima kesilme yaralanmalara oluşmayacak şekilde emniyete alınır. Ürünü güvenli bir yerde muhafaza ediniz.

**5. Temizlik için ilgili bilgiler:** Biçimcileri, uzun ve güvenli bir kullandırıncı için daima temiz tutunuz ve gereksiz kir ve rutubete maruz bırakmayınız.

**ÖNEMLİ: Obalecek kayıplara karşı herhangi bir yükümlülük söz konusu değildir. Teknik değişiklikler ya da yanlışlık konusunda. Çocukların erişemeyeceği yerlerde bulundurunuz!**

## 🇵🇱 WSKAZÓWKI BEZPIECZEŃSTWA

Przed rozpoczęciem użytkowania noży MARTOR należy przeczytać poniższe wskazówki i ich ostrzeżenia. Prosimy również o zachowanie tego dokumentu.

**1. Wskazówki ogólne dotyczące zastosowania:** Produkt należy stosować wyłącznie do manualnych prac związanych z cięciem, z zachowaniem ostrożności i zgodnie z przeznaczeniem. Należy zwrócić uwagę na prawidłową obsługę i właściwe zastosowanie noża. Jako dodatkowy środek ochrony zalecamy korzystanie z rękawic.

**2. Wskazówki specjalne dotyczące zastosowania w celu zapobiegania urazom:** Podczas pracy z produktem należy zachować najwyższą ostrożność. Przed pierwszym użyciem należy zapoznać się z mechanizmem bezpieczeństwa i sposobem jego działania. Przed każdym kolejnym użyciem należy sprawdzić nóż pod względem prawidłowego działania. Należy używać wyłącznie bezawaryjnych narzędzi tnących z ostrymi, czystymi i nieuszkodzonymi ostrzami MARTOR. Należy upewnić się również, że na działanie noża nie ma wpływu cięty materiał ani zanieczyszczenia lub osadzone cząstki stałe w obszarze ostrza. **UWAGA: ostre jest ostre i może być przyczyną niebezpiecznych i głębokich ran ciętych. Z tego powodu nigdy nie należy chwycić ostrza!** Nie należy używać drugiej ręki na drodze cięcia noża i zasadniczo należy ciąć w obszarze poza cięcie.

**3. Wymiana części zamiennych: stepione ostrza należy natychmiast wymienić!** Wymiana części zamiennych stepione ostrza należy natychmiast wymienić! W tym celu należy stosować wyłącznie ostrza MARTOR. Zużyte ostrza należy oddać do utylizacji. Zużytych ostrzy nie należy wyrzucać do zwykłych odpadów gdyż mogłyby być przyczyną niebezpiecznych urazów. Zabrania się przeprowadzania jakichkolwiek napraw we własnym zakresie. Jeżeli stan noża wskazuje na jego zużycie objawiające się np. mechanizmem zabezpieczającym, problemami przy wymianie ostrza lub w użytkowaniu, nóż taki musi zostać wycofany z użytku i zastąpiony nowym. Zabrania się przeprowadzania jakichkolwiek zmian technicznych lub manipulacji przy produkcie gdyż obniżają one jego bezpieczeństwo. **UWAGA:** w takim przypadku istnieje szczególnie wysokie ryzyko urazu.

**4. Przechowywanie noża:** Ostrze należy zabezpieczyć w taki sposób (w zależności od typu produktu) aby wykluczyć możliwość skaleczenia się. Nóż należy przechowywać w bezpiecznym miejscu.

**5. Wskazówki pielęgnacyjne:** W celu zapewnienia długiej żywotności nóż należy regularnie czyścić i chronić przed brudem i wilgocią. **UWAGA: Nie przejmujemy odpowiedzialności za ewentualne uszkodzenia. Należy zapamiętać aby nóż ten nie trafił w ręce dziecka!**

## 🇮🇹 BIZTONSÁGI AJÁNLÁS

Kérjük, olvassa el gondosan ezt az útmutatót, és tartsa elérhető helyen annak érdekében, hogy a MARTOR késeket biztonságosan és a lehető legnagyobbat hatékonysággal használhassa.

**1. Általános használati útmutató:** Kérjük, használja a termék útmutatóján és csak azokra a manuális vágási műveletekre, amelyekre alkalmas. Kérjük, fordítson kellő figyelmet a helyes használatra és a megfelelő kezelésre. További óvintézkedésként javasoljuk, hogy viseljen kesztyűt!

**2. Különleges használati utasítások a sérülésveszély elkerüléséhez:** A termék használatá közben legyen mindig nagyon elővigyázatos. Az első használat előtt ismerkedjen meg a biztonságtechnikai funkcióval és annak működésével. Minden további használat előtt is ellenőrizze, hogy a kés kifogástalanul működik-e. Csak kifogástalan állapotban lévő vágóeszközöket használjon, és figyeljen arra, hogy a MARTOR-penge ép, tiszta és éles legyen. Bizonyosodjon meg arról is, hogy a vágandó anyag, ill. a penge környékén meg szennyezés, vagy a rápadt szennyező részecskék nem befolyásolják-e hátrányosan a kés működését. **FIGYELEM: A pengék nagyon élesek és mély vágási sérüléseket okozhatnak! Vigyázzon, hogy soha ne érintse a pengé élet!** Ne tegye a másik kezét a kés vágási útjába, és normál esetben a teste mentén vágjon.

**3. Alkatrészek cseréje:** Cserélje ki időben az élettelen vált pengéket! Csak MARTOR-cserepengéket használjon! Kezelje a használt pengéket kellő gondnal. Soha ne dobja azokat a szemétkosárba, mert komoly sérülésveszélyt jelentenek. Soha ne próbálja a meghibásodott keszket javítani. Ha a vágózerszám az öregedés vagy az elhasználódás más jelei mutatkoznak, pl. a biztonságos technológiát, a pengecserét vagy a kezeléssel érintő működési zavarok, selejtezze és cserélje ki. A termék bármilyen átalakítása vagy manipulálása tilos, mivel ezek a termék biztonságos működését befolyásolhatják. **FIGYELEM:** Ebben az esetben rendkívül megnő a balesetveszély!

**4. Használaton kívüli helyzet:** Biztosítsa a pengét oly módon (a termék útmutatóján függően), hogy vágási sérülést ne okozhasson. Törölje a kést biztonságos helyen.

**5. Karbantartás:** Tartsa a kést mindig tisztán, és óvja a szennyeződéstől és a párásozódtól, hogy hosszú élettartam biztosítható legyen.

**FIGYELEM: Az esetleges technikai átalakítások vagy hibás használat miatt bekövetkező károkért felelősséget nem vállalunk! A kést tartsa távol a gyermekektől!**

## 🇨🇿 BEZPEČNOSTNÍ UPOZORNĚNÍ

Bezpečnostní upozornění. Prosim pročtete si Vaše uživatelské instrukce pro správné a bezpečné používání našeho nového nože MARTOR. Tištěné instrukce uchovejte na bezpečném, dobře přístupném místě.

**1. Všeobecné instrukce pro používání:** Výrobek používejte s opatrností výhradně na manuální řezání, nikdy ne k jiným účelům. S nožem manipulujte vždy správně a výhradně k zamýšlenému účelu. Jako přídatné ochranné opatření doporučujeme nosit rukavice.

**2. Speciální instrukce pro zamezení rizik úrazů:** Při manipulaci s produktem buďte vždy maximálně obezřetní. Před prvním použitím se dobře obezpečte s bezpečnostní technikou a způsobem jejího fungování. Před každým dalším použitím zkontrolujte, zda je nůž v bezvadném stavu a řádné funkci. Používejte pouze řezací nástroje, které jsou v perfektním stavu a mají ostré, čisté a nepoškozené čepele MARTOR. Ujistěte se, že funkčnost nože nebude snižena řezaným materiálem, resp. znečištěním nebo uplíváním částek v oblasti čepele. **UPOZORNĚNÍ:** Čepel je ostrá a může způsobit vážné, hluboké poranění. **Nedotýkejte se ostří čepele!** Druhou ruku nepokládejte na místo, kde chcete řezat a zásadně řezajte mimo své tělo.

**3. Výměna náhradních částí:** Čepele, které se ztupily včas vyměňte! K tomuto účelu používejte pouze náhradní čepele MARTOR. Došle čepele zlikvidujte vhodným způsobem. Nevhazujte je do koše na papír - z důvodu nebezpečí úrazu. Nikdy sami neprovádějte opravy. Pokud nůž při výměně nebo vysunutí čepele vyvoláje známky stárnutí, opotřebení nebo funkční problémy bezpečnostní techniky, problémy při výměně čepele nebo při manipulaci, musí být výrobek na vyměněné za nový. Žádné úpravy ani změny výrobku nejsou povolené, měly by vliv na bezpečnost produktu. **UPOZORNĚNÍ:** Vážně riziko zranění!

**4. Nepoužívejte-li nůž:** Čepel vždy držte takovým způsobem (v závislosti na typu výrobku), aby bylo zabráněno možnému poranění. Nůž skladujte na bezpečném místě.

**5. Instrukce k údržbě:** Pro delší životnost udržujte nůž vždy čistý a nevystavujte jej zbytečně vlhkosti.

**UPOZORNĚNÍ: Neseme žádnou odpovědnost za následné škody způsobené technickými změnami a chybami používání. Tento nůž nepatří do rukou dětí!**

## 🇸🇻 SÄKERHETSANVISNINGAR

Änvisningarerna och förfäret är alltid så att du kan använda ditt nya skärverktyg från MARTOR på ett säkert och optimalt sätt.

**1. Allmänna anvisningar vid användning:** Använd endast produkten för manuellt skärarbete, alltid försiktigt och inte för ett icke-avsett syfte. Var uppmärksam på korrekt hantering och användning av skärverktyget. Som en extra skyddsåtgärd rekommenderar vi att du bär skyddshandskar.

**2. Speciella anvisningar för att undvika skador:** Var alltid mycket försiktig när du hanterar produkten. Bekanta dig med säkerhetstekniken och hur produkten fungerar innan du använder den för första gången. Kontrollera kniven för att säkerställa att den fungerar korrekt innan varje användning. Använd endast förlämpliga skärverktyg med ett skarpt, rent och oskadat blad från MARTOR. Se också till att knivens funktion inte påverkas av material som ska skäras, svår eller på grund av partiklar som fastnar runt bladet.

**Var uppmärksam på att bladet är varmt och kan orsaka allvariga och djupa skårar. Rör aldrig aldrig bladet!** Placera inte din andra hand i knivens skärbara och skär alltid bort från kroppen.

**3. Byte av delar:** Byt ut blad som blivit slöa i god tid! Använd endast ersättningsblad från MARTOR. Använda blad som ersatts måste kasseras på rätt sätt. De hör inte hemma i pappersavfall, eftersom det finns en stor risk för skador. Genomför aldrig reparationer själv. Om skärverktyget visar tecken på åldrande eller annat slitage, som t.ex. om säkerhetsfunktionen inte fungerar, vid knivbyte eller vid hantering, måste bladet avlägsnas och bytas ut. Ändring eller modifiering av produkten är inte tillåtet eftersom detta kan öventyra produktsäkerheten. Var försiktig, risken för skador är mycket stor!

**4. När skärverktyget inte används:** Läs alltid bladet på ett sådant sätt (beroende på typ av produkt) att skårar förhindras. Förvara produkten på en säker plats.

**5. Rengöringsanvisningar:** Håll alltid skärverktyget rent och utsätt det inte för onödigt smuts och fukt för att säkerställa en lång livslängd.

**Fara: Vi tar inget ansvar för följskador. Förbehåll för tekniska ändringar och fel! Denna produkt ska hållas utom räckhåll för barn!**

## 🇪🇺 TURVAOHJEET

Lue ohjeet ja säilytä niitä aina varmassa paikassa uuden MARTOR-leikkuutyökalusi turvallisen ja optimaalisen käytön takaamiseksi.

**1. Yleiset käyttöä koskevat ohjeet:** Käytä tuotetta vain käsin tehtäviin leikkauksiin, aina varoen, eikä tavalla, johon sitä ei ole tarkoitettu. Varmista leikkuutyökalun asianmukainen käsittely ja oikea käyttö. Suosittelemme käyttämään suojakäsineitä lisävarustimenpiteenä.

**2. Erityisiä käyttöä koskevia ohjeita loukkaantumiskeuhkojen välttämiseksi:** Noudata aina suurta varovaisuutta tuotetta käsitellessäsi. Tutustu turvatekniikkaan ja sen toimintaan ennen ensimmäistä käyttöä. Tarkasta veitsen moitteeton toiminta myös ennen jokaista myöhempää käyttöä. Käytä aina noistaan moitteettomassa kunnossa olevia leikkuutyökaluja, joissa on terävä, puhdas ja vahingoittumaton MARTOR-terä. Varmista myös, että leikattava materiaali tai terän alueelle tarttunut lika tai hiukkaset eivät haittaa terän toimintatapa.

**Huomio, terä on terävä ja voi aiheuttaa huomattavia ja syviä viillothavajoja. Älä siis milloinkaan kosketa terää!** Älä aseta toista kättäsi terän leikkauksireilille ja leikkaa aina kehosi ohi.

**3. Varsosien vaihto:** Vaihda tilsynten terät hyvissä ajoin! Käytä tähän ainoastaan MARTOR-varaterä. Vaihdetut terät on hävitettävä asianmukaisesti. Niitä ei saa hävittää paperiäitteen mukana, koska tällöin on olemassa huomattava loukkaantumisvaara. Älä koskaan suorita korjauksia itse. Jos leikkuutyökalussa ilmenee vanhenemisen merkkejä tai muita kulumisen merkkejä, kuten toimintahäiriöitä turvatekniikassa, terä vaihdettaessa tai käsitellessä, se on poistettava käytöstä ja vaihdettava. Tuotteen muuttaminen tai manipulointi ei ole sallittua, koska seurauksena olisi tuoteturvallisuuden heikkeneminen. Huomio, tähän liittyy erityisen suuri loukkaantumisvaara!

**4. Kun leikkuutyökalua ei käytetä:** Varmista terä aina siten (tuotetyypistä riippuen), että viillothavajojen mahdollisuus on poissuljettuna. Säilytä tuotetta varmassa paikassa.

**5. Hoito-ohjeet:** Pidä leikkuutyökalu aina puhtaana äläkä alista sitä tarpeettomasti lialle ja kosteudelle pitkän käyttöiän takaamiseksi.

**Huomio: Emme vastaa mahdollisista välillisistä vahingoista. Oikeus tekniisiin muutoksiin sekä mahdollisiin virheisiin pidetään!** Tuote ei kuulu lasten käsiin!

## 🇳🇴 SIKKERHETSINSTRUKSJONER

Les bruksanvisningen og oppbevar den alltid slik at du kan bruke det nye MARTOR-skjæreverktøyet på en trygg og optimal måte.

**1. Generelle bruksinstruksjoner:** Bruk produktet kun til manuelt skjærearbeid. Vær alltid forsiktig og ikke bruk produktet på en måte som ikke er beregnet til det beregnede formålet. Pass derfor på at du håndterer og bruker skjæreverktøyet på en riktig måte. Som et ekstra beskyttelsesiltak anbefaler vi å bruke hansker.

**2. Spesielle instruksjoner for bruk for å unngå fare for personskader:** Vær alltid ekstremt forsiktig når du håndterer produktet. Før du bruker det første gang, må du gjøre deg kjent med sikkerhetsteknologien og hvordan den fungerer. Før du bruker det på nytt, må du også kontrollere kniven for å sikre at den fungerer som den skal. Bruk kun feilfrie skjæreverktøyet med et skarpt, rent og uskaddet MARTOR-blad. Pass også på at knivens funksjon ikke påvirkes av materialet som skjæres eller av smuss eller partikler som er festet på bladet. **OBS! Bladet er skarpt og kan forårsake betydelige og dype kutt. Grip derfor aldri i bladet!** Ikke plasser den andre hånden i knivens skjærebane og skjær alltid forbi kroppen.

**3. Bytte av reservedeler:** Bytt ut blader som er blitt sløve i god tid! Bruk kun reserveblader fra MARTOR. Utskiftede blader må avfallsbehandles på riktig måte. De hører ikke hjemme i pappavfallet, da de utgjør en betydelig fare for personskader. Ikke utfør reparasjoner selv. Hvis skjæreverktøyet viser tegn på aldring eller annen slitasje, f.eks ved en funksjonsfeil i sikkerhetsteknologien, ved skifte av bladet eller under håndtering, må det fjernes og skiftes ut. Endringer eller manipulasjoner av produktet er ikke tillatt, da dette vil sette produktsikkerheten i fare. OBS! her er risikoen for personskader spesielt høy!

**4. Når skjæreverktøyet ikke er i bruk:** Fest alltid bladet på en slik måte (avhengig av produkttype) at kuttskader kan utelukkes. Oppbevar produktet på et trygt sted.

**5. Pleieanvisninger:** Hold alltid skjæreverktøyet rent og ikke utsatt det for unødvendig smuss og fuktighet for å sikre en lang levetid.

**OBS! Vi påtar oss ikke noe ansvar for følgeskader. Det tas forbehold om tekniske endringer og feil! Hold produktet utilgjengelig for barn!**

## 🇩🇰 SIKKERHEDSANVISNINGER

Læs vejledningen og opbevar den sikkert, så du kan anvende dit nye MARTOR-skæreværktøj sikkert og optimalt.

**1. Generelle anvisninger vedrørende bruget:** Anvend kun produktet til manuelt skærearbejde og altid omhyggeligt og kun til det tilsigtede formål. Sørg for korrekt håndtering og korrekt brug af skæreværktøjet. Som ekstra beskyttelsesforanstaltning anbefaler vi, at der bæres hansker.

**2. Særlige anvisninger til forebyggelse af risici for kvæstelser:** Vær altid yderst forsigtig, når du håndterer produktet. Bliv fortløbet med sikkerhedsteknikken og funktionsmåden før første brug. Kontrollér altid kniven for upåklagelig funktion, inden den anvendes. Anvend kun skæreværktøjet i perfekt stand med et skarpt, rent og ubeskadiget MARTOR-blad. Kontrollér også, at knivens funktion ikke påvirkes af materialet, der skal skæres, eller snavs eller fastsiddende partikler i bladets område. **OBS: Bladet er skarpt og kan forårsage alvorlige og dybe snitsår. Tag derfor aldrig fat om bladet!** Anbring ikke den anden hånd i knivens skærebane, og skær altid forbi din krop.

**3. Udskiftning af reservedele:** Sløve blade skal udskiftes rettidigt! Anvend hertil udelukkende reservedelene fra MARTOR. De udskiftede blade skal bortskaffes på korrekt vis. De må ikke bortskaffes med papiraffaldet, da det ville medføre en betydelig risiko for kvæstelser. Udfør aldrig selv reparationer. Hvis skæreværktøjet udviser tegn på ældning eller slitage, f.eks. funktionsfejl på sikkerhedsteknikken, ved udskiftning af bladet eller under håndteringen, skal det kasseres og udskiftes. Ændringer eller manipulationer af produktet er ikke tilladt, da dette ville forringe produktsikkerheden. **OBS:** Her er risikoen for kvæstelser særligt høj!

**4. Når skæreværktøjet ikke anvendes:** Foretag altid sikring af bladet på en sådan måde (afhængigt af produkttypen), at risikoen for snitsår er udelukket. Opbevar produktet på et sikkert sted.

**5. Vedligeholdelsesanvisninger:** For at sikre en lang levetid skal skæreværktøjet altid holdes rent, og det må ikke udsættes for snavs eller fugt i et unødigt omfang.

**OBS: Vi påtager os intet ansvar for følgeskader. Med forbehold for tekniske ændringer og fejl! Dette produkt skal holdes på afstand af børn!**

## 🇵🇮 INSTRUÇÕES DE SEGURANÇA

Por favor, leia as instruções e mantenha-as sempre bem, para que você possa usar sua nova ferramenta de corte MARTOR de maneira segura e otimizada.

**1. Instruções gerais de uso:** Por favor, use este Produto apenas para trabalhos de corte, sempre com cuidado e não de maneira inadequada. Preste atenção ao manuseio correto e ao uso correto da ferramenta de corte. Como medida de proteção adicional, recomendamos o uso de luvas.

**2. Instruções especiais de utilização para evitar o risco de ferimentos:** manuseie o produto sempre com o máximo cuidado. Antes de utilizá-lo pela primeira vez, familiarize-se com a tecnologia de segurança e o seu modo de funcionamento. Verifique se o cortador está funcionando perfeitamente também antes de cada utilização posterior. Utilize apenas ferramentas de corte em perfeitas condições, com lâmina da MARTOR afiada, limpa e intacta. Certifique-se também de que o funcionamento do cortador não seja comprometido pelo material a ser cortado ou por sujeira ou aderência de partículas na área da lâmina. Atenção, a lâmina é afiada e pode provocar cortes graves e profundos. Portanto, nunca toque na lâmina! Não coloque a outra mão no percurso de corte do cortador e sempre corte no sentido contrário ao do corpo.

**3. Troca de peças de reposição:** Substitua as lâminas rombas com o tempo! Use apenas as lâminas da MARTOR para este fim. Descarte as lâminas usadas adequadamente. Não devem ser descartadas no lixo de papel, pois há um risco considerável de ferimentos. Nunca realize reparos por conta própria. Se a ferramenta de corte mostrar sinais de envelhecimento e outras de desgaste, como por exemplo : alterações funcionais no sistema de segurança, mau funcionamento na substituição da lâmina ou no manuseamento da mesma, deve ser retirado e substituído. Alterações ou manipulações dos produtos não são permitidos, pois afeta a segurança do produto. **ATENÇÃO,** aqui o risco de ferimentos é particularmente alto!

**4. Não use a ferramenta de corte:** Prenda sempre a Lâmina de tal maneira (em função do tipo de produto) para que os cortes sejam excluídos. Manuseie o produto em um local seguro.

**5. Instruções de manutenção:** Segure sempre na ferramenta de corte, limpe e não a exponha a umidade desnecessariamente para garantir uma vida útil longa.

**ATENÇÃO:** Nenhum responsável é aceita por danos consequentes. Sujeito a alterações e erros técnicos. Mantenha a ferramenta de corte fora do alcance das crianças!

## 🇯🇵 安全に関する注意事項

新しいMARTORカッタング工具を安全かつ最適にお使いいただくために、説明書をよくお読みになり、常に安全な場所に保管してください。

1. 一般的な使用上の注意事項: 本製品は手動でのカッタング作業にのみ使用し、常に慎重に使用し、意図された目的以外には使用しないでください。カッタング工具が正しく取り扱われていないことを確認してください。さらなる保護対策として手袋の着用を推奨します。

2. 負傷の危険を避けるための特別な使用上の注意: 製品の取り扱いには、常に細心の注意を払ってください。初めて使用する前に、安全技術およびその仕組みについてよく理解しておく必要があります。また、毎回使用する前にナイフが正しく機能していることを確認してください。カッタングの工具は、鋭く、清潔で、損傷のないMARTORの刃を備えた完全な状態のものだけを使用してください。また、カッタングする材料または刃の部分に付着した汚れや粒子によって、ナイフの機能が損なわれやすいようにしてください。注意、刃は鋭いため、重大な深いカッタングの負傷を引き起こす可能性があります。そのため、刃には絶対に触れないでください。もう一方の手はナイフのカッタング経路上には置かず、常に身体を横を通り過ぎるようにカッタングします。

3. スーパーターンの交換: 切れ味が悪くなった刃は早めに交換してください。必ずMARTORの替刃を使用してください。交換した刃は適切に廃棄してください。刃は紙ずなどに入れて捨ててはいけません。負傷を予防するために、刃の交換、または取扱いは行わないでください。例えば安全技術、刃の交換、または取扱いは行わないで、カッタング工具が老化やその他の摩耗の兆候を示している場合は、廃棄して交換する必要があります。製品の安全性を損なう恐れがあるため、製品の改造は、手を加えたりしないでください。注意、これにより特に負傷の危険性が高くなります。

4. カッタング工具を使用しない場合: カッタングの負傷を防止するために、刃は常に安全に取り扱ってください (製品の種類に応じて)。製品は安全な場所に保管してください。

5. お手入れ方法: 長くお使いいただくために、カッタング工具は常に清潔に保ち、不必要に汚れおよび湿気さらさないでください。注意: 当社は、結果的損害については一切の責任を負いません。仕様は予告なく変更することがあります。誤り、脱漏は訂正します。本製品は子供には使用させないでください。

